



## المؤتمر السنوي الأول للتقييم الذاتي لمعايير الجودة والاعتماد الأكاديمي



## المؤتمر السنوي الأول للتقييم الذاتي لمعايير الجودة والاعتماد الأكاديمي

مركز اللغات واللسان العربي

## المعيار الأول: البنية الأكاديمية (رسالة المؤسسة وأهدافها وبرامجها وكادرها التدريسي ونظام القبول والتسجيل)

المعيار الفرعي 1-1 رسالة المؤسسة وأهدافها  
مؤشر الأداء

1-1 يجب أن تمتلك المؤسسة رسالة وأهداف  
تم إعدادها بالتشراك بين جميع المعنيين في  
المؤسسة وتكون معلنة للمعنيين داخل  
المؤسسة وخارجها.

### الرؤية والرسالة :

### رؤية الجامعة

( الريادة والتميز في مجال التعليم  
الطبي والتطبيقي والبحث العلمي  
وخدمة المجتمع).

(Leadership and excellence  
in the field of medical and  
applied education, scientific  
research and community  
service)

### رؤية المركز :

ان يصبح المركز ذا ميزة تنافسية اقليمية  
في ادارة منظومة ابتكارية في تعليم اللغات  
والترجمة والبحث وخدمة المجتمع .:

The center aspires to achieve  
a regional competitive  
advantage in managing  
innovation system in learning  
languages, translation, research  
and community service

## المؤتمر السنوي الأول للتقييم الذاتي لمعايير الجودة والاعتماد الأكاديمي

### الرؤية والرسالة :

### رسالة المركز :

**رسالة الجامعة .**  
( تقديم خدمات تعليمية و بحثية رائدة في مجال العلوم الطبية والتطبيقية وفق معايير الجودة الشاملة و الاعتماد الأكاديمي مرتكزة على محوريات الطالب , باستخدام أحدث المنهجيات والوسائل التكنولوجية المعاصرة بواسطة كوادر أكاديمية لتحقق مخرجات تعليمية وبحثية رائدة تواكب متطلبات العصر وتلبي احتياجات التنمية).

Providing pioneering ,educational and research services in the field of medical and applied sciences according to the Comprehensive quality standards and academic accreditation based on the student`s centrality, using the latest methodologies and technological means by distinct and academic cadres to achieve pioneering ,educational and research outputs which accommodate the age requirements and fulfill the needs of development).

رفع مستوى الخدمات التعليمية إلى درجات عالية من الكفاءة والجودة بأقل تكلفة من خلال كوادر مؤهلة ومواكبة التطور العلمي والأكاديمية في قسم اللغات من خلال برامج أكاديمية وأنشطة منهجية تنمي المهارات اللغوية والأدبية والبحثية بالبيئة والمجتمع

Improving the level of educational services to high degrees with efficiency and quality at the lowest cost through qualified cadres and keep pace with the scientific and academic development in the language department through academic programs and systematic activities that develop language, literary and research skills in the environment and society.

## المؤتمر السنوي الأول للتقييم الذاتي لمعايير الجودة والاعتماد الأكاديمي

# التقييم:

- ❖ العمل بروح الفريق الواحد.
- ❖ احترام خصوصيات الطلاب والكادر.
- ❖ الضبط ودقة المواعيد.
- ❖ الإبداع.
- ❖ المصداقية.

## المعيار الأول: البنية الأكاديمية (رسالة المؤسسة وأهدافها وبرامجها وكادرها التدريسي ونظام القبول والتسجيل)

المعيار الفرعي 1-2 رسالة المؤسسة وأهدافها

مؤشر الأداء

1-2 يجب أن تترجم رسالة المؤسسة وأهدافها في استراتيجيات قابلة للتنفيذ.

## المعيار الأول : البنية الأكاديمية (رسالة المؤسسة وأهدافها وبرامجها وكادرها التدريسي ونظام القبول والتسجيل)

### المعيار الفرعي 1-3 رسالة المؤسسة وأهدافها

#### مؤشر الأداء

**3-1-2 يجب ان تتسق رسالة المؤسسة وأهدافها  
مع رسالة وسياسة التعليم العالي وأهدافها، وأن  
ترتبط بالبيئة المحيطة بها التي تخدمها أو الوطن  
ككل - وفق ما تحدده رسالتها.**

## المؤتمر السنوي الأول للتقييم الذاتي لمعايير الجودة والاعتماد الأكاديمي

### اهداف المركز:

(1) تطبيق معايير الجودة والاداء في مجال تعليم اللغات والترجمة

1) Applying the quality standards and performance in the field of language teaching and translation

(2) تأهيل خريج قادر على تطوير نفسه و مجتمعه والتواصل مع الثقافات والحضارات الأخرى مع الاحتفاظ بشخصيته ومبادئه وهويته المستقلة.

2) Qualifying a graduate who is able to develop himself and his society and communicate with other cultures and civilizations while respecting his personality, principles and independent identity.

(3) تأهيل الكوادر العاملة في المؤسسات الحكومية والخاصة في مجال تعليم اللغات والترجمة والرقى بمستواهم اللغوي في التخصصات المهنية.

3) Qualifying the cadres working in governmental and private institutions in the field of language education and translation and improve their linguistic level in professional disciplines..



## المؤتمر السنوي الأول للتقييم الذاتي لمعايير الجودة والاعتماد الأكاديمي

4) تشجيع الترجمة من وإلى اللغة العربية إسهاماً في نقل العلوم وتوطين التقنية.  
4) Encouraging translation from another language into Arabic and vice versa to contribute to the transfer of science and the localization of technology.

5) تطوير مهارات كادر اللغة الإنجليزية من خلال تدريبهم على أحدث الطرق الحديثة في التدريس.

5)- Developing the skills of English language cadres by training them in the latest modern methods of teaching.

6) تبادل الخبرات والمعلومات وإقامة شراكات مع الهيئات والمؤسسات التعليمية والثقافية العربية والأجنبية

6) Exchanging of experiences and information and establishing partnerships with Arab and foreign educational and cultural institutions.

## المؤتمر السنوي الأول للتقييم الذاتي لمعايير الجودة والاعتماد الأكاديمي



# المؤتمر السنوي الأول للتقييم الذاتي لمعايير الجودة والاعتماد الأكاديمي

التاريخ: 1 / 1 / 2016 ( رقم )

12- الإثنية:

13- تمت العيدين بتجهيز خطة مهام العلاقات العامة واحضارها يوم السبت القادم التاريخ 1/20

14- شؤون الطلاب:

تم مناقشة التقاط المهمة في سير العلم في شؤون الطلاب وحرصا منا طس مصصلحة الطلاب لسوء أداء بعض أعضاء اللجنة في الأمانة ضرورة بقاء مكتب شؤون الطلاب مقترح وعدم اغلاقه كونه المكان الرئيسي لتواجد الطلاب والامتحانات والتسجيل.

15- إدارة المخازن:

يكتفأ عيداتفر لوجورية بإدارة المخازن بالإضافة إلى صلة الإحتياكي في شؤون الطلاب .

16- إنشاء صندوق للشكاوي والمقترحات:

يكتفأ محمد العبيدي بإنشاء وتجهيز صندوقا للشكاوي وصندوقا للمقترحات وتعلمهم يوم السبت 1/20.

17- الكشوفات والبطائق:

تم تكليف شؤون الطلاب بتجهيز كشوفات وبطائق الطلاب وتحديد المستوى واحضارهم يوم السبت 1/20

18- مراجعة الامتحانات ورشة العمل:

يكتفأ على السلطان بمراجعة الامتحانات الخاصة بالندوات قبل مسيوورها كونه رئيسا لسم اللغة الإنجليزية وإيد ورش العمل .

19- استلام اوراق الترجمة:

يكتفأ إبراهيم عبدالمعطي باستلام اوراق الترجمة وقم ملفات للأرشفة

20- المتابعة:

يكتفأ محمد ابو الغيث بالمتابعة

التاريخ: 1 / 1 / 2016 ( رقم )

وقد تم مناقشة العديد من النقاط وهي كالتالي:

1- تم مناقشة الشكاوي المرسلة من قبل طلاب الجامعة وبعض الاساليب المتعلقة بالشرح داخل قاعات الدراسة وقد تم إرسال الشكاية قبل وصول الشكاوي الى الشؤون الأكاديمية.

2- تم مناقشة ومن المحاضرة الجامعية لمدة الساعة الإنجليزية وهو ان ساعة ونصف ليست كافية ولعدم رفع روية من قبل مدير المركز الى الدكتور محمد عيسى وذلك لتعدد زمن المحاضرة .والساعة نصف ساعة لتكون وقت المحاضرين متاحين لكل محاضرة وذلك لما في مصلحة للطلاب.

3- الخطة الدراسية لمادة اللغة الإنجليزية : تم مناقشة سير الخطة الدراسية للعام 2018 / 2019

تم تحديد الوحدات الموجودة في المنهج كم تم اعتماد لسان (8) وحدات وسنجد المطبعة في مدة تطبيق والانشاء بالخطة والتأيتا من يوم السبت القادم الموافق 20/18/2016.

4- منهج المركز:

تم الاتفاق بالأجماع بان المنهج هو Interchange كلف أ. رفنان الجماعي بإعداد المسويات والتقصين وجميع مصطلح المنهج الجديد.

5- مجلس اللغات الأكاديمي:

تم الاتفاق وتشكيل مجلس اللغات الأكاديمي وهو من الذين حضروا الاجتماع اليوم

6- تفعيل دورة ورشة العمل:

نظرا لما تقتضيه الحاجة الى عمل مثل هذه الندوات والذي سيكون لها أثر في تطوير المركز ، فانه تم تفعيل ورشة العمل لسبوعين بحيث حل أو ندوة.

7- الاعلانات:

تم تكليف أ. محمد العبيدي مسؤولا للإعلانات والتسويق .

8- تشكيل وتفعيل اللزول الميداني للندرس:

تم تشكيل اللزول الميداني للندرس والتي مكونة من التالية لاسماهم :

موسى اللوذعي  
محمد الصلاحي  
عبدالقادر لوجورية

9- الالتزام بالانوام والمشابعة:

يأ. أ. الهام فضل بتجهيزحافظة دوام للندرسين وحفظه دوام للإدارين

التاريخ: 1 / 1 / 2016 ( رقم )

21  
SEPTEMBER  
2016  
MAS  
جامعة 21 سبتمبر للعلوم التطبيقية والتكنولوجيا  
جسور من التعليم إلى التعلم

21 SEPTEMBER UNIVERSITY  
Of Medical & Applied Sciences  
ARABIC AND FOREIGN LANGUAGES CENTER

مجلس اجتماع رقم ( ٢ ) لعام ٢٠١٨

تم في يوم الخميس الموافق 19/18/2016 الساعة الثانية عشرة تم عقد اجتماع برئاسة أ. رفنان الجماعي مدير مركز اللغات واللسان العربي وبحضور كل من :

م	الاسم	المهنة	التوقيع
1	أ. رفنان الجماعي	مدير مركز اللغات- عضو مجلس اللغات الأكاديمي	[Signature]
2	أ. علي الشيطان	رئيس قسم اللغة الإنجليزية- عضو مجلس اللغات الأكاديمي	[Signature]
3	أ. همام فضل	مقرر ومركزية للمركز- عضو مجلس اللغات الأكاديمي	[Signature]
4	أ. سليمان الاحمد	مدير شؤون الطلاب- عضو مجلس اللغات الأكاديمي	[Signature]
5	أ. عبدالقادر لوجورية	مختص شؤون طلاب- عضو مجلس اللغات الأكاديمي	[Signature]
6	أ. نجيب التميمي	عضو مركز اللغات- عضو مجلس اللغات الأكاديمي	[Signature]
7	أ. محمد ابو الغيث	عضو مركز اللغات- عضو مجلس اللغات الأكاديمي	[Signature]
8	أ. محمد العبيدي	عضو مركز اللغات- عضو مجلس اللغات الأكاديمي	[Signature]
9	أ. موسى اللوذعي	عضو مركز اللغات- عضو مجلس اللغات الأكاديمي	[Signature]
10	أ. محمد الصلاحي	عضو مركز اللغات- عضو مجلس اللغات الأكاديمي	[Signature]
11	أ. شيماء الطيب	عضو مركز اللغات- عضو مجلس اللغات الأكاديمي	[Signature]
12	أ. سعدة الوصافي	عضو مركز اللغات- عضو مجلس اللغات الأكاديمي	[Signature]
13	أ. إبراهيم عبدالمعطي	عضو مجلس اللغات الأكاديمي	[Signature]
14	أ. هاني الزماني	عضو مجلس اللغات الأكاديمي	[Signature]
15	أ. هلال قرظ	عضو مجلس اللغات الأكاديمي	[Signature]

عن الاجتماع بخبر: لا يوجد

من الاجتماع بدون عذر: أ. هاني الزماني

ض

## المعيار الأول : البنية الأكاديمية (رسالة المؤسسة وأهدافها وبرامجها وكادرها التدريسي ونظام القبول والتسجيل)

المعيار الفرعي 1-4 الشهادات الجامعية والخطة الدراسية  
يجب أن يكون للمؤسسة التعليمية خطط دراسية واضحة ومناسبة لمنح الدرجات العلمية في التخصصات التي تدرسها ووفق وحدات دراسية أو ساعات معتمدة. وتكون كل خطة دراسية موزعة على متطلبات الجامعة، ومتطلبات القسم الإجبارية، والاختيارية.

## المؤتمر السنوي الأول للتقييم الذاتي لمعايير الجودة والاعتماد الأكاديمي

### Annual Calendar of Studying at Arabic and Foreign Languages Center(2017 - 2018)

No.	Term	Starting Date	Ending Date	Note
1	1 <sup>st</sup>	Sept.16/2017	Oct. 11/2017	
2	2 <sup>nd</sup>	Oct.21/2017	Nov. 15/2017	
3	3 <sup>rd</sup>	Nov. 25/2017	Dec. 20/2017	
4	4 <sup>th</sup>	Dec. 30/2017	Jan. 24/2018	
5	5 <sup>th</sup>	Feb. 3/2018	Feb. 28/2018	
6	6 <sup>th</sup>	Mar.10/2018	Apr. 4/2018	
7	7 <sup>th</sup>	Apr. 14/2018	May 9/2018	
8	8 <sup>th</sup>	May 19/2018	Jun.13/2018	
9	9 <sup>th</sup>	Jun. 30/2018	Jul. 25/2018	
10	10 <sup>th</sup>	Jul. 28/2018	Aug. 19/2018	
11	11 <sup>th</sup>	Sept. 8/2018	Oct. 3/2018	
12	12 <sup>th</sup>	Oct. 13/2018	Nov. 7/2018	
13	13 <sup>th</sup>	Nov.17/2018	Dec.12/2018	

## المعيار الأول: البنية الأكاديمية (رسالة المؤسسة وأهدافها وبرامجها وكادرها التدريسي ونظام القبول والتسجيل)

### المعيار الفرعي 1-6 الشهادات الجامعية والخطة الدراسية

#### مؤشر الأداء 3-4

تتأكد من أن البرنامج المتوافر يؤمن تناسقا كافيا ومناسبا بين موضوع الدراسة ونظرياتها وأدبياتها وأبحاثها وتطبيقاتها من ناحية، وأساليب البحث لجزء جوهري من ذلك التخصص من ناحية أخرى، بما في ذلك إتقان مهارات لغوية أو إيه مهارات أخرى ضرورية لتحقيق ذلك الهدف.

## المؤتمر السنوي الأول للتقييم الذاتي لمعايير الجودة والاعتماد الأكاديمي

### الخطة الدراسية للمنهج

No.	Level	Course Book	Units	Story	Period	Notes
1	A-A	Accessing English	-----	S. R. A	40 hours	
2	A-B	Side by Side	1-8	//	//	
3	B-A	Intro.Interchange-A	1-8	//	//	
4	B-B	Intro.Interchange-B	9-16	//	//	
5	1 <sup>st</sup> Step W&R	Weaving it Together (1)	-----	//	//	
6	Conversation (1)	Let's Talk (1)	-----	//	//	
7	1A	Interchange 1A	1-8	//	//	
8	1B	Interchange 1B	9-16	//	//	
9	2A	Interchange 2A	1-8	//	//	
10	2B	Interchange 2B	9-16	//	//	
11	2 <sup>nd</sup> Step W & R	Weaving it Together (2)		//	//	
12	Conversation (2)	Let's Talk (2)		//	//	
13	3A	Interchange 3A	1-8	//	//	
14	3B	Interchange 3B	9-16	//	//	
15	4A	Passages 1A	-----	//	//	
16	4B	Passages 1B	-----	//	//	
17	3 <sup>rd</sup> Step W & R	Weaving It Together (3)	-----	//	//	
18	Conversation (3)	Let's Talk (3)	-----	//	16/نيسان، 18	

## المعيار الأول : البنية الأكاديمية (رسالة المؤسسة وأهدافها وبرامجها وكادرها التدريسي ونظام القبول والتسجيل)

المعيار الفرعي 1-8 الشهادات الجامعية والخطة الدراسية

مؤشر الأداء

1-2-3 توزع مكونات الخطة الدراسية على شكل مقررات دراسية يتم توصيفاتها تبعا لكل برنامج أكاديمي،

1-2-4 يكون الحد الأدنى لعدد الساعات المعتمدة للخطة الدراسية في برنامج الدبلوم (66) ساعة دراسية معتمدة في البرنامج العام



# المؤتمر السنوي الأول للتقييم الذاتي لمعايير الجودة والاعتماد الأكاديمي

## الخطة العامة للمنهج:

Intermediate Diploma				
Level	Course's name	Units	Story	Hours
Access A	Accessing (reading-listening-speaking-writing)	1-8	---	40 H
Access B	Side by side (reading-listening-speaking-writing)	1-8	Crazy computer	40 H
Basic A	Intro -A (reading-listening-speaking-writing)	1-8	Jungle	40 H
Basic B	Intro-B (reading-listening-speaking-writing)	1-8	The great fire	40 H
Elective	Waving it together (1) (reading and writing )	1-8	Research	40 H
Level 1-A	Interchange 1-A (reading-listening-speaking-writing)	1-8	Macbeth	40 H
Level 1-B	Interchange 1-B (reading-listening-speaking-writing)	1-8	Travel to Dhobi	40 H
Level 2-A	Interchange 2-A (reading-listening-speaking-writing)	1-8	The deep trouble	40 H
Level 2-B	Interchange 2-B (reading-listening-speaking-writing)	1-8	The kingdom	40 H
Elective	Waving it together (2) (Reading and writing)(	1-8	Research	40 H
Conversation	Let`s talk (2) Speaking and listening	1-8	The tale of two cities نيسان، 18	40 H

## المعيار الأول: البنية الأكاديمية (رسالة المؤسسة وأهدافها وبرامجها وكادرها التدريسي ونظام القبول والتسجيل)

المعيار الفرعي 2-2 الشهادات الجامعية والخطة الدراسية

مؤشر الأداء 4-7

تؤمن التجهيزات المعملية والمكتبية،  
والتقنيات اللازمة لتنمية معارف الطلبة  
ومهاراتهم.

## المؤتمر السنوي الأول للتقييم الذاتي لمعايير الجودة والاعتماد الأكاديمي



## المعيار الأول: البنية الأكاديمية (رسالة المؤسسة وأهدافها وبرامجها وكادرها التدريسي ونظام القبول والتسجيل)

المعيار الفرعي 1-9 الشهادات الجامعية والخطة الدراسية

مؤشر الأداء 4-9

تطبيق أساليب تقييم حديثة للتحقق من  
جوانب نمو معارف الطلبة ومهاراتهم  
ومكتسباتهم العملية.

## المؤتمر السنوي الأول للتقييم الذاتي لمعايير الجودة والاعتماد الأكاديمي

### Grade report

**TERM** FROM 12/12/2017

I TO 6/1/2018

**NAME** MohammedMosadAlfakeeh

**COURSE** Level:Access (A)

ATTENDANCE	GRADE	RESULT
40	85 %	V. good

Hours Of Presence 40

Passing Results: 75% - 100%

Not Passing Results: Unsatisfactory or Incomplete: Less than 75%

#### Teacher's Comment

He is good buthe needs also to improve his different skills ,namely,listening one which is not yet close enough to what might be expected of him.

#### TEACHER :

Mr.Ali Alsultan

Head of English Department  
Mr.Ali Al-Sultan  
Jumae

Director  
Mr.Radfan Al-  
18، نيسان، 16



# المؤتمر السنوي الأول للتقييم الذاتي لمعايير الجودة والاعتماد الأكاديمي

## خطة الدروس التفصيلية

### للمدرسة والطالب

No.	Day/Date	Lesson Title	Unit	Page	Objective	Activity	Homework
1			1			S. R. W. G	
2			1			S. R. W. G	
3			1			S. R. W. G	
4			1			S. R. W. G	
5			1+ Quiz(1)				
6			2			S. R. W. G	
7			2			S. R. W. G	
8			2			S. R. W. G	
9			2			S. R. W. G	
10			2+Quiz(2)				
11			3			S. R. W. G	
12			3			S. R. W. G	
13			3			S. R. W. G	
14			3			S. R. W. G	
15			3+Quiz(3)				
16			4			S. R. W. G	
17			4			S. R. W. G	
18			4			S. R. W. G	
19			4			S. R. W. G	
20			4+Quiz(4)				
21			5			S. R. W. G	
22			5			S. R. W. G	
23			5			S. R. W. G	
24			5			S. R. W. G	
25			Final Oral Test Final Listening Test				
26			Final Written Test				

## المعيار الأول: البنية الأكاديمية (رسالة المؤسسة وأهدافها وبرامجها وكادرها التدريسي ونظام القبول والتسجيل)

المعيار الفرعي 1-11 أعضاء هيئة التدريس ومساعدتهم

يجب أن يكون لدى المؤسسة التعليمية كوادر تعليمية مؤهلة تشكل هيئة التدريس وهيئة التدريس المساعدة ويجب أن يكون هناك أعضاء هيئة تدريس ومساعدين متفرغين من حملة البكالوريوس والدكتوراه من بين أعضاء هيئة التدريس في المؤسسة ويكون لكل عضو هيئة تدريس نصاب تدريسي يومي.

### المعيار الثالث: البنية التنظيمية والإدارية

(الإدارة التعليمية والمجالس والقيادات الأكاديمية ونظامي أعضاء هيئة التدريس والعاملين)

المعيار الفرعي 3-3 نظام شؤون أعضاء هيئة التدريس ونظام شؤون الموظفين

مؤشر الأداء

3-3-1 يكون للمؤسسة التعليمية نظام خاص بشؤون أعضاء هيئة التدريس ومساعدتهم ينظم إجراءات تعيينهم وحقوقهم وواجباتهم ومعايير تقييم أدائهم ومحاسبتهم وغير ذلك وفقاً للتشريعات النافذة.

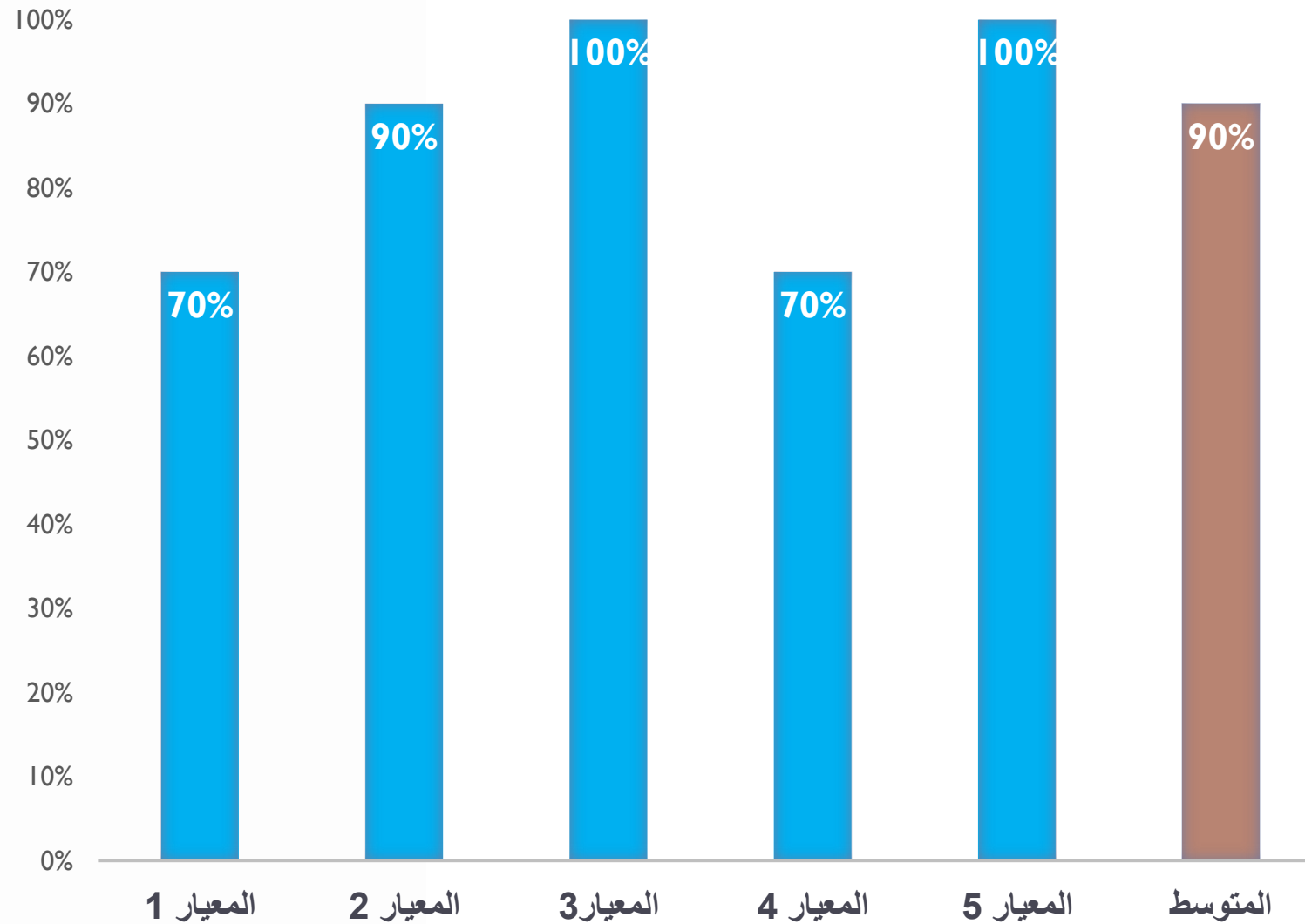


## ب- اعضاء هيئة التدريس ومعايير القبول

- 1- ان يكون لديه مؤهل علمي لا يقل عن بكالوريوس و بتقدير عام جيد جيداً
- 2- ان يكون لديه خبرة لا تقل عن سنة في معاهد معروفة ومشهود لها بالجودة
- 3- ان يجتاز المقابلة مع مدير المركز ورئيس قسم اللغة الانجليزية
- 4- ان يكون قد درس او شارك على الاقل في دورة تدريبية في مهارات التدريس في مؤسسة معتمدة ومشهود لها بالجودة
- 5- في حالة اجتياز هذه المعايير يستدعي المدرس لعمل درس تطبيقي واذا كان إدائه مرضياً ، سيأخذ دورة كاملة تحت التجربة ، فاذا كان تقييمه ممتاز يستمر.

## المؤتمر السنوي الأول للتقييم الذاتي لمعايير الجودة والاعتماد الأكاديمي

### نسبة تطبيق معايير الجودة لقبول أعضاء هيئة التدريس خلال العام 2017م



# آلية قبول المدرس في المركز

المرحلة الأولى: (اختبار تحريري)

المرحلة الثانية: (المقابلة)

المرحلة الثالثة: (تقديم درس )

## المعيار الأول : البنية الأكاديمية (رسالة المؤسسة وأهدافها وبرامجها وكادرها التدريسي ونظام القبول والتسجيل)

المعيار الفرعي 1-15 أعضاء هيئة التدريس  
ومساعديهم

مؤشر الأداء

يكون الحد الأقصى للنصاب التدريسي  
الأسبوعي لأعضاء هيئة التدريس ومساعديهم  
على النحو الآتي:

أ - (40) ساعته دراسية ومعمدة شهريا

## المؤتمر السنوي الأول للتقييم الذاتي لمعايير الجودة والاعتماد الأكاديمي

\_\_\_ year: \_\_\_\_\_ no: \_\_\_\_\_

نموذج ترمين البرنامج \_

	progra m	Hours a day	week	hours	Months	Activities required
1	Course	ساعة ونصف	5	40	1	
2	Diploma	ساعة ونصف	60	480	12	

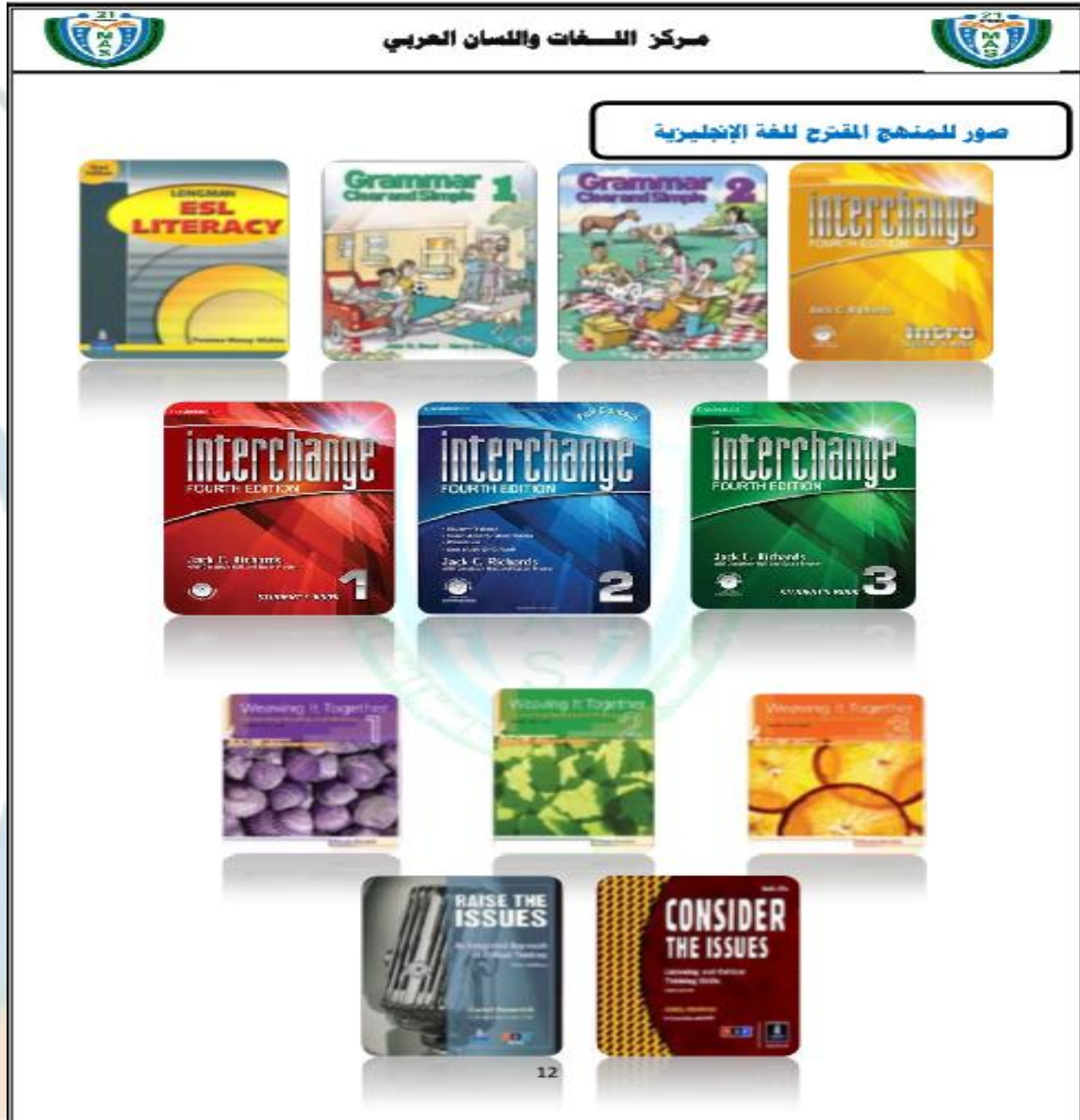
## المعيار الأول : البنية الأكاديمية (رسالة المؤسسة وأهدافها وبرامجها وكادرها التدريسي ونظام القبول والتسجيل)

### المعيار الفرعي 1-17 المقررات الدراسية

**يجب أن تمتلك المؤسسة التعليمية  
مقررات دراسية تغطي البرامج  
الدراسية التي تقدمها كافة، ويكون لهذه  
المقررات توصيفات ومفردات واضحة.**

## المؤتمر السنوي الأول للتقييم الذاتي لمعايير الجودة والاعتماد الأكاديمي

### ج. المنهج



يعد منهج المركز من  
أفضل المناهج عالمياً  
ويحتوي على كل  
المهارات التي تفيد الطلاب  
مصحوباً بالوسائل  
السمعية والبصرية . وقد  
تم اختيار المنهج وفق  
معايير الجودة وموافقة  
مجلس المركز بالاجتماع .

## المعيار الأول : البنية الأكاديمية (رسالة المؤسسة وأهدافها وبرامجها وكادرها التدريسي ونظام القبول والتسجيل)

المعيار الفرعي 1-18 المقررات الدراسية

مؤشر الأداء 1

تكون كافية في جانبها الكمي  
والمعرفي لمطلب نيل الشهادة  
العلمية.



## المعيار الأول : البنية الأكاديمية (رسالة المؤسسة وأهدافها وبرامجها وكادرها التدريسي ونظام القبول والتسجيل)

المعيار الفرعي 1- 20 المقررات الدراسية

مؤشر الأداء 4

يحدد المتوقع من الطلبة عمله في  
نهاية دراسة المقرر.

## المؤتمر السنوي الأول للتقييم الذاتي لمعايير الجودة والاعتماد الأكاديمي

NO	Units \ Topics	Details	Days	Hours	Course learning outcome
1	Alphabets	1. Letters 2-sounds of letter 3-words for each letter	3	4.5 H	The student will be able say and write all the letters correctly
2	Numbers	1. Simple numbers 2. Complex numbers 3. Singular and plural nouns	3	4.5	The students will be able to read and write the numbers and the sing.And plural.
3	Time	1. Time expressions 2. Time with numbers 3. Time with letter 4. Daily activities(1)	3	4.5	The student will be able to say and write the time
4	The calendar	1. The week days 2. The months days 3. Daily activities (2)	3	4.5	The students will be able to read and write the days and months and talk about himself
5	Jobs	1. Present simple 2. Some jobs	3	4.5	The students will be able to identify jobs and use present continues
6	Places	1. Directions 2. The job and it`s place	4	6	The students will be able to give correct directions and identify the places
7	Family	1. Family members	2	3	The student will be able to mention the family member
8	Conversation	1. Present presentations	5	7.5	The students will be able to stand and talk about themselves and their daily life

## المعيار الأول : البنية الأكاديمية (رسالة المؤسسة وأهدافها وبرامجها وكادرها التدريسي ونظام القبول والتسجيل)

### المعيار الفرعي 1- 21 نظام الدراسة

يجب أن تمتلك المؤسسة التعليمية نظام دراسي  
محدد وواضح يقوم على نظام شهري أو نظام  
سنوي وفصل صيفي (إن وجد) , وتحدد  
المؤسسة سياستها المتعلقة بضوابط المواظبة  
والانتقال وتأجيل الدارسة والفصل الأكاديمي.

### نظام الدراسة:

#### 1- نظام الدورة

يكون بنظام الشهر بواقع ساعة ونصف يوميا أو النظام  
المكثف بواقع 3 ساعات دراسية يوميا

#### 2- نظام الدبلوم

بواقع 12 شهر دراسي وبواقع ساعة ونصف يوميا أو النظام  
المكثف بواقع 3 ساعات دراسية يوميا

## المعيار الأول : البنية الأكاديمية (رسالة المؤسسة وأهدافها وبرامجها وكادرها التدريسي ونظام القبول والتسجيل)

**المعيار الفرعي: نظام القبول والتسجيل**  
**يجب أن تمتلك المؤسسة التعليمية نظام**  
**والية القبول يحدد فيه الشروط**  
**المسموح بها للقبول وفقاً لخطط القبول**  
**والطاقة الاستيعابية.**

## المعيار : البنية الأكاديمية (رسالة المؤسسة وأهدافها وبرامجها وكادرها التدريسي ونظام القبول والتسجيل)

### المعيار الفرعي: نظام القبول والتسجيل مؤشر الأداء

- أ - استيفاء متطلبات التسجيل ضمن دليل خاص مطبوع تراعي فيه قابليته للحوسبة .
- ب. الفصل بين معايير التسجيل ومعايير المفاضلة في القبول على مستوى الكليات والأقسام وفق مبدأ المنافسة وتكافؤ الفرص

## PART 1: GRAMMAR

Directions: There are 70 items in this part of the test. Answer each one of them by putting a circle around the letter of the correct answer.

## PART 2: READING

Directions: In this section of the examination, there are three texts. Read them, then answer the questions. Circle the letter of the best answer. Write all your answers in the answer booklet.

في هذا الجزء من الاختبار هناك ثلاثة قطع للقراءة. اقرأها ثم أجب على الأسئلة التي تليها. للاجابة على الأسئلة ضع دائرة حول الحرف المفضل للاجابة الصحيحة. ضع الجواب المناسب في كتيب الاجابة.

### READING TEXT 1 Mansour Al-Qahtani

Mansour Al-Qahtani is a bank secretary. He works in a big office in downtown Riyadh. He has a sports car and lives in a nice apartment. Mansour likes to stay healthy. He likes exercise, but he doesn't like jogging. He enjoys playing tennis with his friends on the weekend. He likes to do active things. He doesn't like staying at home and watching television. He is a vegetarian. He thinks eating meat isn't healthy. He also doesn't smoke and hates its smell.

Mansour loves to travel, too. Last month he went to Paris with one of his friends. They enjoyed their visit very much. They stayed there for a week and ate a lot of French bread and cheese. They visited many interesting places there. They also bought many gifts for their families and friends. Now they are back in Riyadh and are already planning their next trip to Miami, Florida.

- Mansour doesn't like to watch television because he thinks \_\_\_\_\_.  
a. it isn't healthy  
b. it is good for his health  
c. he's always busy
- Mansour takes good care of himself. He \_\_\_\_\_.  
a. sleeps a lot, eats meat, and loves ice cream  
b. doesn't eat meat, doesn't smoke, and exercises  
c. ate French bread
- Travel for Mansour \_\_\_\_\_.  
a. is important  
b. isn't important  
c. is expensive

## شؤون الطلاب

## سياسة القبول والتسجيل

### أ. الدليل التعريفي

### ب. تحديد مستوى الطالب

### ج. الاستثمارات والبطائق

### Deanship of Environment and Community Service Arabic and Foreign Languages Center

21 of September University for Medical and Applied Sciences



2017

Deanship of  
Environment and Community Service  
Issa Mohammed Al - Jabri

STUDENT  
English Courses  
SEX : Male

ID No : 0020-100120



DATE OF ISSUE: 29/11/2017



Arabic and Foreign Languages Center  
21 of September University for Medical and Applied Sciences

16 نيسان، 2017



## المعيار الثاني: البنية التنظيمية والإدارية

(الإدارة التعليمية والمجالس والقيادات الأكاديمية ونظامي أعضاء هيئة التدريس والعاملين)

# المعيار الفرعي 1-2 الهيكل التنظيمي

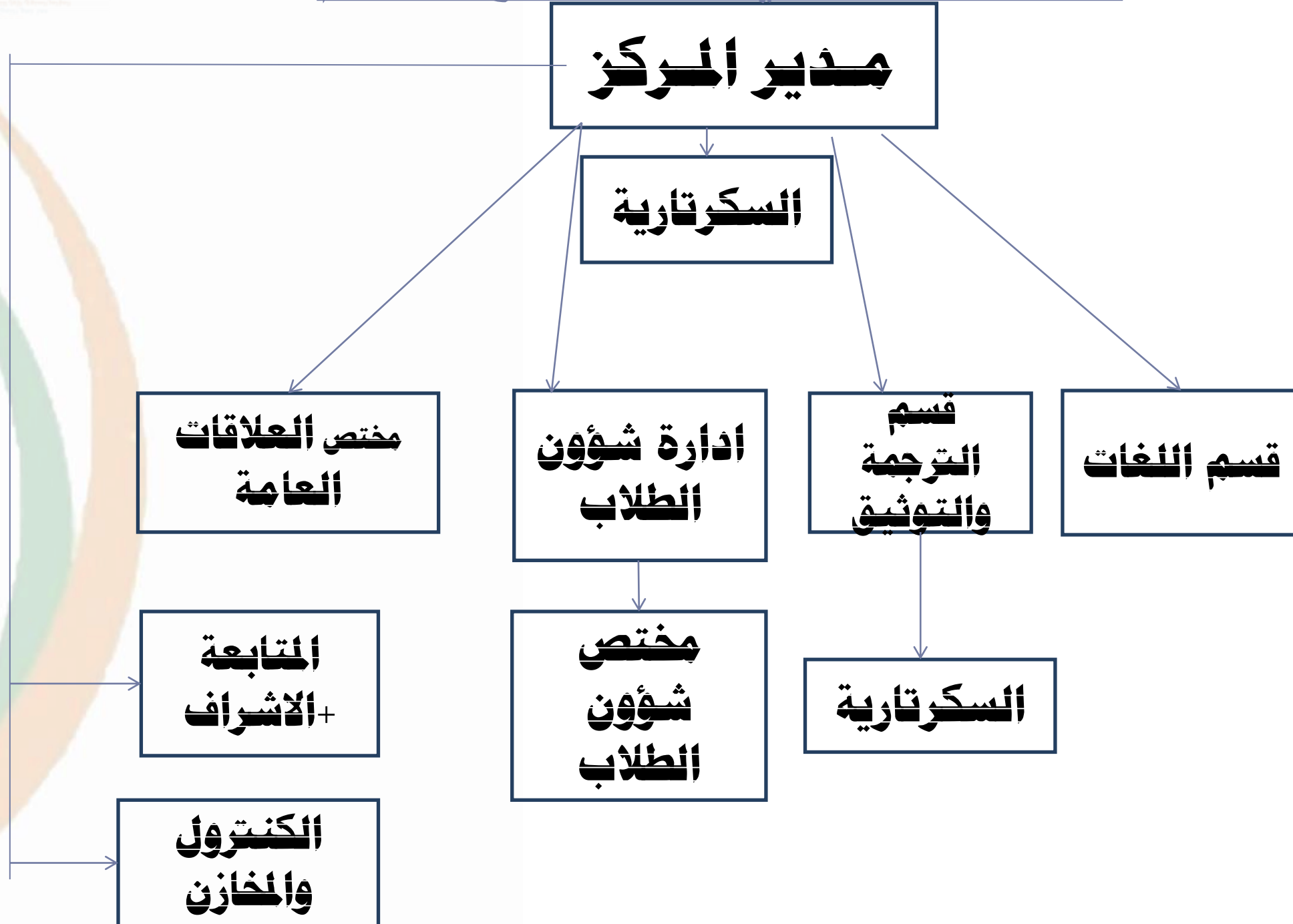
## مؤشر الأداء

1-2-3 الهيكل التنظيمي: يكون للمؤسسة التعليمية هيكلاً تنظيمياً يناسب حجمها ويبين بوضوح خطوط المسؤولية والصلاحيات المناطة بكل مستوى وظيفي.



# المؤتمر السنوي الأول للتقييم الذاتي لمعايير الجودة والاعتماد الأكاديمي

## الهيكل التنظيمي للمركز مع المهام



## المعيار الأول : البنية التنظيمية والإدارية

(الإدارة التعليمية والمجالس والقيادات الأكاديمية ونظامي أعضاء هيئة التدريس والعاملين)

### المعيار الفرعي 2-2 الهيكل التنظيمي

#### مؤشر الأداء

2-1-3 مجلس المؤسسة: تتبع المؤسسة  
التعليمية الحكومية الشروط المحددة  
لتشكيل مجالسها وفقاً لقانون التعليم العالي  
الخاص بذلك .

## المعيار الثاني: البنية التنظيمية والإدارية

(الإدارة التعليمية والمجالس والقيادات الأكاديمية ونظامي أعضاء هيئة التدريس والعاملين)

### المعيار الفرعي 2-4 الهيكل التنظيمي

#### مؤشر الأداء

**3-2-6 مجلس القسم:** يكون لكل قسم أكاديمي مجلس قسم وتكون اجتماعات مجلس القسم دورية ومنتظمة على ألا تقل عن جلس واحدة شهرياً في الفصل الدراسي . وتدون محاضر اجتماعات القسم وتوثق بشكل رسمي موقفاً عليها من رئيس وأعضاء مجلس القسم الحاضرين.

## المؤتمر السنوي الأول للتقييم الذاتي لمعايير الجودة والاعتماد الأكاديمي

### جانب من اجتماع مجلس قسم اللغة الانجليزية

### ورشة عمل تدريبية



# التعليم الفعال:

طرق التدريس ووسائلها :

1- طريقة (pbl)

اسلوب المسرحية

الحوار والمناقشة

التعليم الإلكتروني

المهارات السمعية الشفهية

تفعيل English Club

## المؤتمر السنوي الأول للتقييم الذاتي لمعايير الجودة والاعتماد الأكاديمي



## المعيار الثالث: البنية المادية للمؤسسة التعليمية

(أرض المؤسسة والقاعات الدراسية والمختبرات والمكاتب والمكتبة العامة والأجهزة والوسائل التعليمية وحدة القبول والتسجيل والسجلات والملفات والوحدة الصحية والملاعب ودورات المياه والمرافق الأخرى).

### المعيار الفرعي: 1-3 قاعات التدريس

يجب أن تكون قاعات التدريس كافية لاستيعاب الطلاب ومزودة بالوسائل التعليمية المختلفة ولا يجوز إضافة أي عدد من الطلبة إلى القاعات الدراسية أكثر من قدرتها الاستيعابية .

## المؤتمر السنوي الأول للتقييم الذاتي لمعايير الجودة والاعتماد الأكاديمي





## المؤتمر السنوي الأول للتقييم الذاتي لمعايير الجودة والاعتماد الأكاديمي



## المعيار الثالث: البنية المادية للمؤسسة التعليمية

(أرض المؤسسة والقاعات الدراسية والمختبرات والمكاتب والمكتبة العامة والأجهزة والوسائل التعليمية وحدة القبول والتسجيل والسجلات والملفات والوحدة الصحية والملاعب ودورات المياه والمرافق الأخرى).

المعيار الفرعي 2-3 مكاتب أعضاء هيئة التدريس  
والموظفين الإداريين

مؤشر الاداء

توفر مكتب مستقل لمدير المركز ، ورؤساء الأقسام  
العلمية ، مع ضرورة توفير قاعات اجتماعات لمجالس  
الجامعة ، والكليات ، والأقسام العلمية .



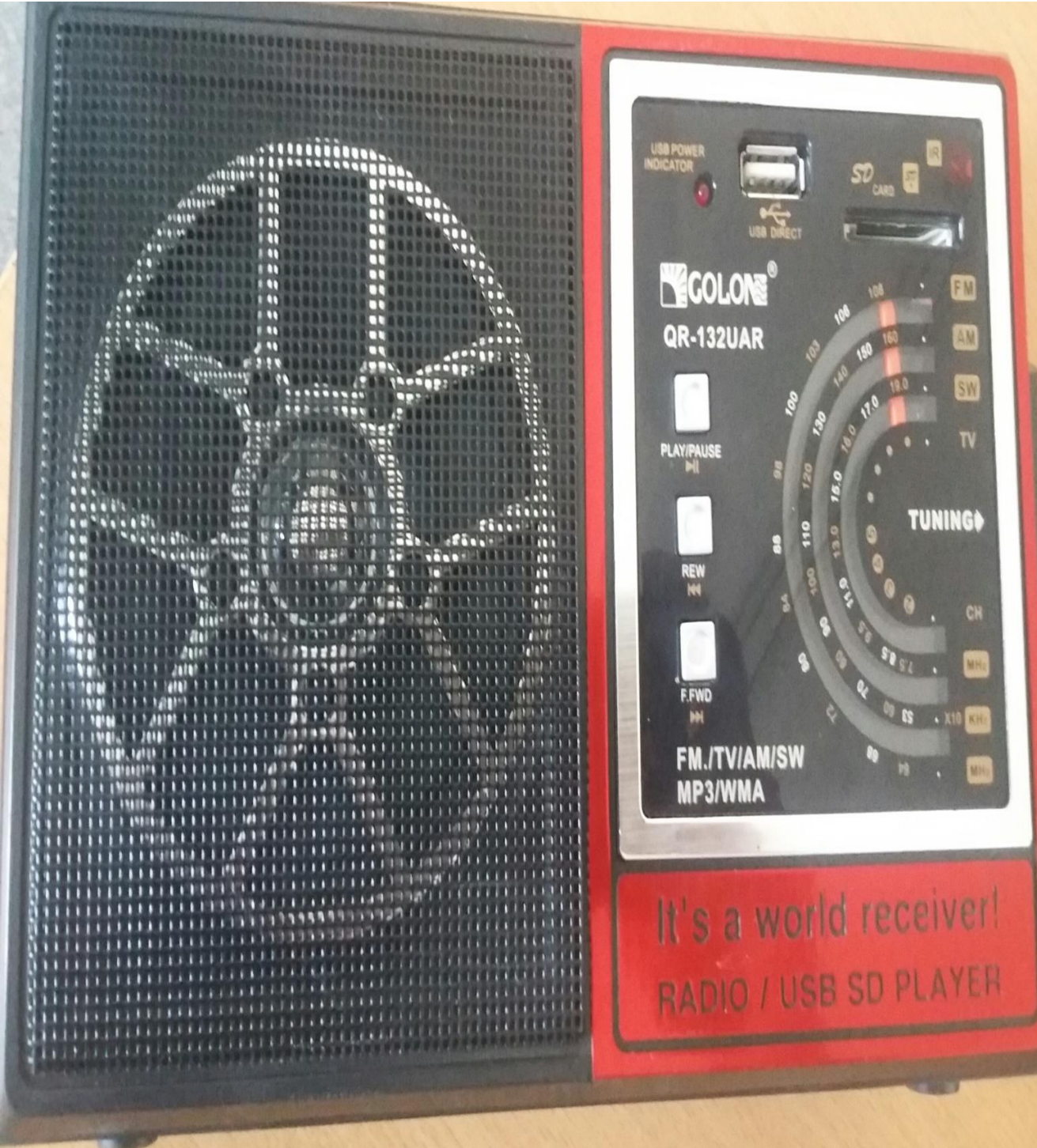
## المعيار الثالث: البنية المادية للمؤسسة التعليمية

(أرض المؤسسة والقاعات الدراسية والمختبرات والمكاتب والمكتبة العامة والأجهزة والوسائل التعليمية وحدة القبول والتسجيل والسجلات والملفات والوحدة الصحية والملاعب ودورات المياه والمرافق الأخرى).

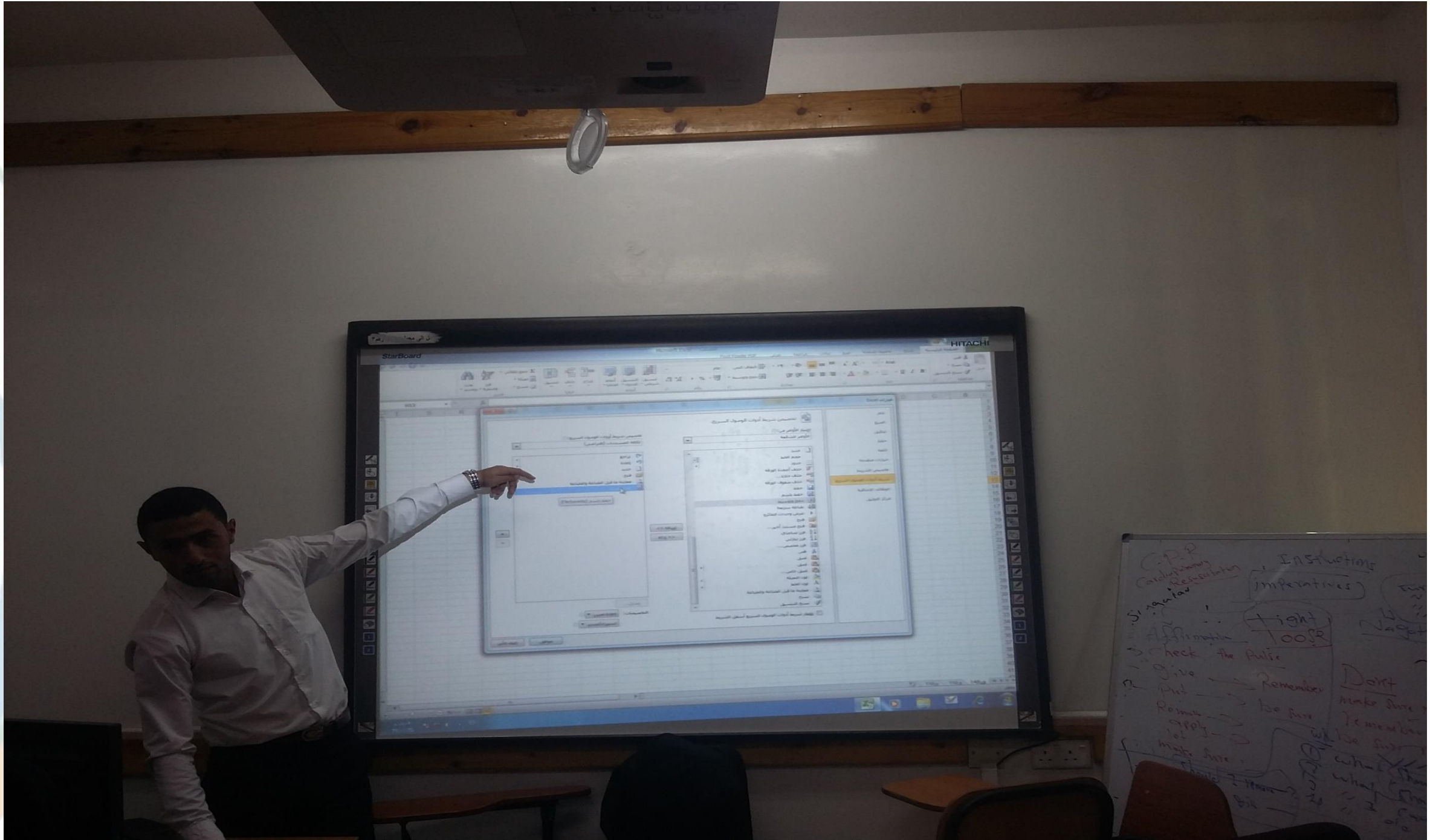
### المعيار الفرعي 3-4 الأجهزة والوسائل التعليمية

يجب أن تمتلك المؤسسة أجهزة تعلم متعددة ، ووسائل تعليمية مناسبة ، تمكن عضو هيئة التدريس والطالب من الاستخدام الأمثل لها في التعليم والتعلم .

## المؤتمر السنوي الأول للتقييم الذاتي لمعايير الجودة والاعتماد الأكاديمي



## المؤتمر السنوي الأول للتقييم الذاتي لمعايير الجودة والاعتماد الأكاديمي





## المعيار الثالث : البنية التنظيمية والإدارية

(الإدارة التعليمية والمجالس والقيادات الأكاديمية ونظامي أعضاء هيئة التدريس والعاملين)

المعيار الفرعي 3-3 نظام شؤون أعضاء هيئة التدريس  
ونظام شؤون الموظفين

### مؤشر الأداء

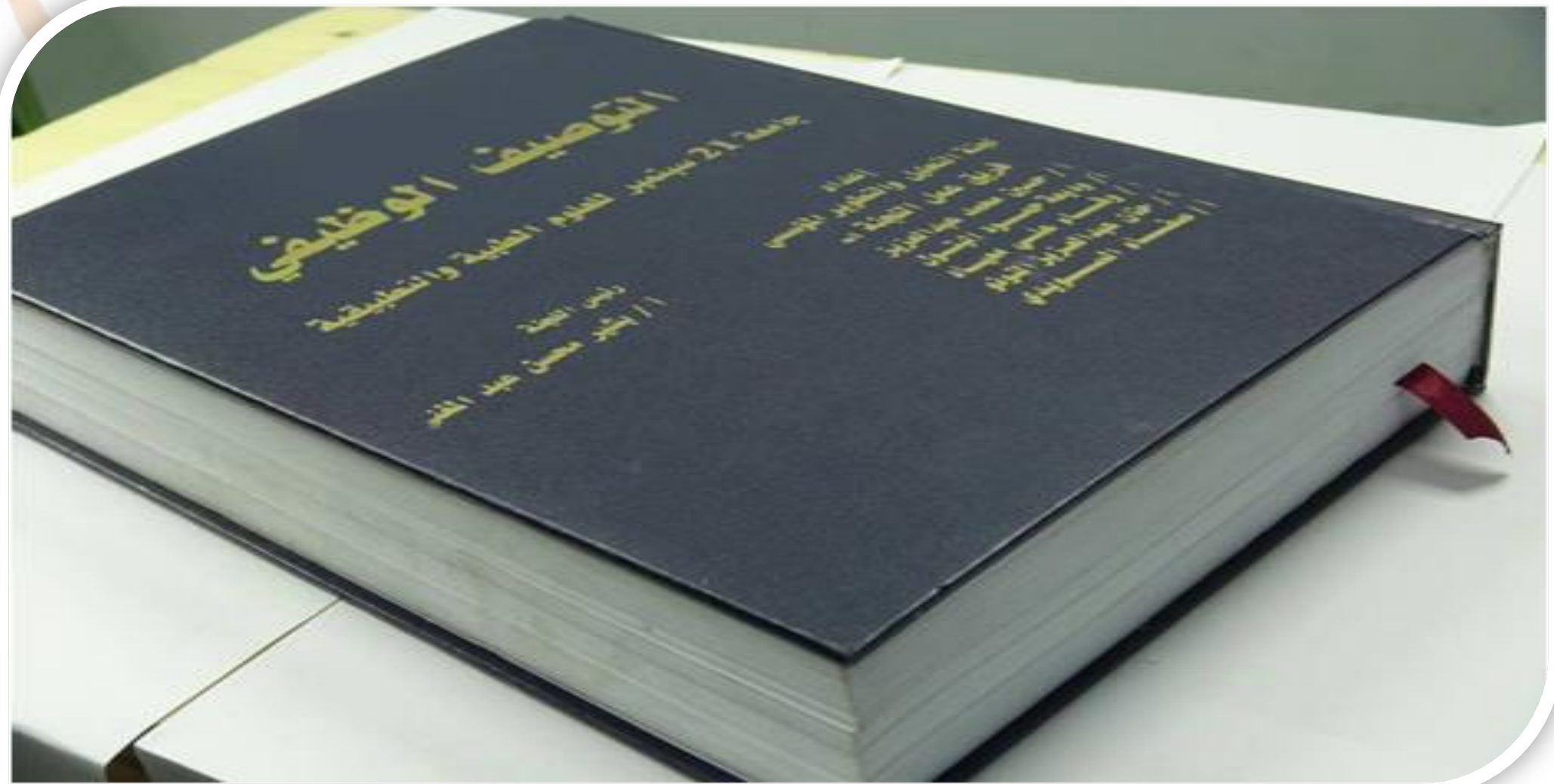
يكون للمؤسسة التعليمية نظام خاص بشؤون  
العاملين من شاغلي الوظائف غير الأكاديمية ينظم  
شروط وإجراءات تعيينهم وحقوقهم وواجباتهم  
ومعايير تقييم ادعائهم ومحاسبتهم وغير ذلك وفقاً  
للتشريعات النافذة.



المؤتمر السنوي الأول للتقييم الذاتي لمعايير الجودة والاعتماد الأكاديمي

## المعيار الثالث : البنية التنظيمية والإدارية

(الإدارة التعليمية والمجالس والقيادات الأكاديمية ونظامي أعضاء هيئة التدريس والعاملين)



## المؤتمر السنوي الأول للتقييم الذاتي لمعايير الجودة والاعتماد الأكاديمي

# المهام والواجبات الإدارية نموذج بطاقة توصيف وظيفي

المسمى الوظيفي	مدير مركز	رمز الوظيفة
<b>الحد الأدنى لشروط شغل الوظيفة :-</b>		
المؤهل العلمي :	أن يكون قد حصل على درجة أستاذ مشارك. أن يكون تخصصه العلمي مرتبط بمجال عمل (المعهد/المركز/المستشفى) . أن يكون حاصل على درجة الدكتوراه أو ما يعادلها في الشهادات الطبية المتخصصة العليا المعترف بها .	
سنوات الخبرة :	خبرة (6) سنوات في العمل الأكاديمي والإداري .	
<b>التدريب والمهارات والقدرات الأساسية :-</b>		
<ul style="list-style-type: none"> <li>• برامج تدريبية في مجال التخطيط والقيادة والإشراف.</li> <li>• معرفة جيدة بمفاهيم نظم الجودة.</li> <li>• مهارات جيدة في تحليل المشكلات واتخاذ القرارات.</li> <li>• معرفة تامة في العمل الأكاديمي والإداري.</li> <li>• المعرفة التامة بتشريعات وقوانين التعليم العالي والتشريعات والقوانين المرتبطة بطبيعة عمله.</li> <li>• المعرفة الجيدة باستخدام الحاسوب.</li> <li>• معرفة جيدة باللغة الإنجليزية.</li> <li>• القدرة على الاتصال والتأثير في الآخرين وتوجيههم نحو الأهداف المرسومة.</li> </ul>		

المسمى الوظيفي	مدير مركز	رمز الوظيفة
الوحدة الإدارية	عمادة البيئة وخدمة المجتمع	
الدرجة الوظيفية		
الرئيس المباشر (مسئول أمام)	عميد البيئة وخدمة المجتمع	
الوظائف التي يشرف عليها	-	
الاختصاص العام للوظيفة	الإشراف على إعداد الخطط والتقارير الدورية وتنسيق الأعمال الإدارية والمالية والتعليمية في المركز.	
<b>المهام والمسؤوليات</b>		
1	الإشراف المباشر على إدارة شؤون المركز العلمية والإدارية والمالية وتنفيذ قرارات مجلس المركز ومجلس العمادة ومجلس الجامعة في الحدود التي ينظمها القانون ولائحته التنفيذية والأنظمة والقرارات الصادرة بمقتضاها.	
2	يتأمر الاجتماعات في المركز ويديرها بما يكفل الكفاءة في الأداء والفعالية والإنجاز ويتابع القرارات الصادرة عنها .	
3	يعد الخطط والبرامج والنشاطات المتعلقة بعمل المركز ويشرف على تنفيذها بعد اعتمادها من جهات الاختصاص .	
	ينسق مع الوحدات الإدارية المختصة داخل الجامعة وخارجها من أجل تنفيذ الخطط المعتمدة والمرتبطة بطبيعة عمل	

## المؤتمر السنوي الأول للتقييم الذاتي لمعايير الجودة والاعتماد الأكاديمي

No.	Student's Full Name	Attendance 10%	Activities 10%	Homework 5%	Participation 10%	Quizzes 15%	Oral Test 10%	Listening 10%	Final Exam 30%	Overall E. 100%
1	Islam Ahmed Abdelmoqni اسلام احمد عبد المغني	10	10	5	10	15	10	10	30	100
2	AmatalaleemYahya Al-Moqbali امة العليم يحيى المقبلي	10	10	5	10	15	10	10	30	100
3	Mohammed salehKabbas محمد صالح كباس	10	10	5	10	15	9	10	30	99
4	Yousef Ali Mahdi Al-samawi يوسف علي مهدي السماوي	10	10	5	7	14	9	10	26	91
5	LawaiAbdelhameed Al-maktami لوي عبد الحميد المكتمي	10	10	5	7	13	8	10	25	88
6	Ali Mohammed al-Mary علي محمد الماري	10	10	5	8	14	8	10	25	90
7	TaqiaYahya Ahmed Shaly تقية يحيى احمد شالي	10	10	5	8	14	9	10	28	94
8	MortathaakkamYahya H. مرتضى عكام يحيى الالهومي	10	10	5	8	13	8	8	28	90
9	Abdelaziz Abdullah Al-Tabae عبد العزيز عبدالله التابعي	10	10	5	7	14	8	10	29	93
10	Ali Hamoud Al-waeli علي حمود الوائلي	10	10	5	7	14	8	10	27	91
11	YahyaSaleh Al-Rohmi يحيى صالح الرهمي	10	10	5	10	15	9	10	30	99
12	Marwan Abdelwahab مروان عبد الوهاب	10	10	5	8	13	9	10	29	94
13	HoriahMuneer Al-Wasabi حورية منير الوصابي	10	10	5	10	15	9	10	30	99

توزيع درجات الطلاب

# المؤتمر السنوي الأول للتقييم الذاتي لمعايير الجودة والاعتماد الأكاديمي

## د. التخطيط للدرس

No.	Day/Date	Lesson Title	Unit	Page	Objective	Activity	Homework
1			6			S. R. W. G	
2			6			S. R. W. G	
3			6			S. R. W. G	
4			6			S. R. W. G	
5			6+ Quiz(1)				
6			7			S. R. W. G	
7			7			S. R. W. G	
8			7			S. R. W. G	
9			7			S. R. W. G	
10			7+Quiz(2)				
11			8			S. R. W. G	
12			8			S. R. W. G	
13			8			S. R. W. G	
14			8			S. R. W. G	
15			8+Quiz(3)				
16			9			S. R. W. G	
17			9			S. R. W. G	
18			9			S. R. W. G	
19			9			S. R. W. G	
20			9+Quiz(4)				
21			10			S. R. W. G	
22			10			S. R. W. G	
23			10			S. R. W. G	
24			10			S. R. W. G	
25			Final Oral Test Final Listening				

16 نيسان، 18

## المؤتمر السنوي الأول للتقييم الذاتي لمعايير الجودة والاعتماد الأكاديمي

### كشف حضور

No.	Student Full Name	1	2	3	4	5	6	7	8	9	10	11	12	13	14	15	16	17	18	19	20	21	22	23	24	25	26	27	28	

## المؤتمر السنوي الأول للتقييم الذاتي لمعايير الجودة والاعتماد الأكاديمي

### خطة المدرس المتبعة في الدورة

Teacher's Name	Day/Date	Evaluator's Name				
Level	Lesson Title	Evaluator's Job				
Evaluation Items			1	2	3	Recommendations
<b>-Planning and Preparation</b> <ul style="list-style-type: none"> <li>• Demonstrates knowledge of content and related pedagogy</li> <li>• Demonstrates knowledge of development characteristics of age group</li> <li>• Demonstrates knowledge of how students learn</li> <li>• Demonstrates awareness of student skills and knowledge</li> <li>• Demonstrates awareness of student interests and cultural heritage</li> <li>• Demonstrates knowledge of resources for teaching and student resources</li> <li>• Designs instructional materials and activities</li> <li>• Designs and structures lessons</li> </ul>						

## المؤتمر السنوي الأول للتقييم الذاتي لمعايير الجودة والاعتماد الأكاديمي

# الاستبيان

الفترة :

المدرس : الدورة :

السبب	هل ترغب بمواصلة الدراسة؟		م
	لا	نعم	
			1

## المؤتمر السنوي الأول للتقييم الذاتي لمعايير الجودة والاعتماد الأكاديمي

استمارة تقييم المدرس من قبل الطلاب

التاريخ: 2018 / 11 / 31 الزمن: half & nehour

اسم المدرس: محمد الصلاحي الدورة: Intro A

م	عناصر التقييم	لا	نعم	ملاحظة
1	يشرح الدرس بوضوح		✓	
2	يستخدم اساليب تجعل الطالب يتابع الدرس باهتمام		✓	
3	يكلف التلاميذ بأنشطة ويتابعهم اثناء الانشطة		✓	
4	يتكلم بصوت واضح		✓	
5	يبدأ الدرس في الوقت المحدد وينهي الدرس في الوقت المحدد	✓		
6	يرتب جلوس الفصل	✓		
7	يستخدم الوسائل التعليمية في الشرح		✓	
8	يجعل كل طالب يشارك يومياً	✓		
9	يجيب على اسئلة الطلاب		✓	
10	يعيد الشرح اذا طلب الطلاب منه		✓	
11	حوصه او محاضراته مشوقة	✓		
12	يسيطر على الفصل	✓		
13	يحاول جاهداً افهام الطلاب		✓	
14	يعطي واجبات		✓	
15	يصحح الواجبات	✓		صحح دروس واحد
16	اختباراته واضحة	✓		
17	يوضح أخطاء الطلاب		✓	
18	يتكلم انجليزي اثناء الشرح ولا يستخدم العربي		✓	في حاله اذا طلب منه الترجمة
19	سأواصل الدورة القادمة		✓	
20	اتمنى ان يدرسنى في الدورة القادمة		✓	
21	اتمنى ان تقوم الإدارة بتغييره	✓		
22	جعلني احب الدراسة بالمركز		✓	

قسم اللغة الانجليزية

*pro du*



## المؤتمر السنوي الأول للتقييم الذاتي لمعايير الجودة والاعتماد الأكاديمي

بعد اجراء التقييم  
جانب من تكريم اعضاء هيئة التدريس في المركز في التقييم الاكاديمي الاول للجامعة



# تُحْمَدُ بِحَمْدِ اللَّهِ شُكْرًا لِحَسَنِ اسْتِمَاعِكُمْ